

Zarządzenie Nr 21/2008
Prezydenta Miasta Rzeszowa – Szefa Obrony Cywilnej
z dnia 09 kwietnia 2008 roku

w sprawie reorganizacji systemu wykrywania i alarmowania Miasta Rzeszowa.

Na podstawie: art. 17 ust. 6 i 7 i art. 138 ust. 3 ustawy z dnia 21 listopada 1967r. o powszechnym obowiązku obrony Rzeczypospolitej Polskiej (Dz. U. z 2004r. Nr 241, poz. 2416 z późniejszymi zmianami), §3 pkt 6 Rozporządzenia Rady Ministrów z dnia 25 czerwca 2002r. w sprawie szczegółowego zakresu działania Szefa Obrony Cywilnej Kraju, szefów obrony cywilnej województw, powiatów i gmin (Dz. U. z 2002r. Nr 96, poz. 850), oraz §1 i §2 ust. 2. pkt 2 i 3 Zarządzenia Nr 18/08 Wojewody Podkarpackiego – Szefa Obrony Cywilnej Województwa z dnia 30 stycznia 2008r. w sprawie w sprawie organizacji systemu wykrywania i alarmowania na terenie województwa podkarpackiego

w celu zapewnienia skutecznej ochrony ludności i środowiska naturalnego Miasta Rzeszowa przed skutkami wystąpienia zagrożeń czasu pokoju i wojny, katastrof i awarii technicznych, sprawnego uzyskiwania informacji niezbędnych do organizowania skutecznej akcji ratunkowej, oraz szybkiego przekazywania sygnałów alarmowych

zarządzam, co następuje:

- § 1 -

Polecam dokonać reorganizacji Systemu Wykrywania i Alarmowania Miasta Rzeszowa na bazie dotychczas funkcjonujących elementów systemu wykrywania i alarmowania. Skład Systemu Wykrywania i Alarmowania Miasta Rzeszowa oraz jego zadania przedstawia załącznik Nr 1 do zarządzenia.

- § 2 -

Dyrektora Wydziału Zarządzania Kryzysowego i Ochrony Ludności Urzędu Miasta Rzeszowa zobowiązuję do dokonania reorganizacji Powiatowego Ośrodka Analizy Danych i Alarmowania w Rzeszowie w sposób określony w załącznikach 2 – 4 do niniejszego zarządzenia.

-§ 3-

Dyrektora Wydziału Zarządzania Kryzysowego i Ochrony Ludności Urzędu Miasta Rzeszowa zobowiązuję do dokonania szczegółowych uzgodnień ze służbami Starosty Rzeszowskiego dotyczących:

- 1) Udziału Starostwa Powiatowego w Rzeszowie w obsadzie osobowej i działaniu Powiatowego Ośrodka Analizy Danych i Alarmowania w Rzeszowie.
- 2) Współpracy Powiatowego Ośrodka Analizy Danych i Alarmowania w Rzeszowie z elementami Systemu Wykrywania i Alarmowania powołanymi przez Starostę Powiatu Rzeszowskiego.

-§ 4-

Kierownicy podmiotów gospodarczych: **WSK „PZL - Rzeszów” S.A., ALIMA-GERBER S.A.** oraz **PKP Polskie Linie Kolejowe S.A. Zakład Linii Kolejowych w Rzeszowie** zreorganizują Zakładowe Drużyny Wykrywania i Alarmowania działające w dotychczasowych strukturach.

- 1) Strukturę organizacyjną Drużyny Wykrywania i Alarmowania przedstawia załącznik Nr 5 do zarządzenia.
- 2) Zadania Drużyny Wykrywania i Alarmowania przedstawia załącznik Nr 6 do zarządzenia.
- 3) Wyposażenie w sprzęt obrony cywilnej Drużyny Wykrywania i Alarmowania przedstawia załącznik Nr 7 do zarządzenia.

-§ 5-

Kierownicy: „**ZELMER**”, **ICN „POLFA” Rzeszów S.A., Rzeszowskiego Zakładu Energetycznego S.A., Zakładu Gazowniczego w Rzeszowie, Szpitala Wojewódzkiego Nr 2, Rzeszowskiego Ośrodka Sportu i Rekreacji** zreorganizują Drużyny Alarmowania działające w dotychczasowych strukturach.

- 1) Strukturę organizacyjną Drużyny Alarmowania przedstawia załącznik Nr 8 do zarządzenia.
- 2) Zadania Drużyny Alarmowania przedstawia załącznik Nr 9 do zarządzenia.
- 3) Wyposażenie w sprzęt obrony cywilnej Drużyny Alarmowania przedstawia załącznik Nr 10 do zarządzenia.

-§ 6-

Jednostki organizacyjne Systemu Wykrywania i Alarmowania Miasta Rzeszowa określone w §2, §4 i §5, tworzone są jako formacje obrony cywilnej o wyższym stopniu gotowości do działania:

- 1) Po wprowadzeniu gotowości obronnej państwa czasu kryzysu lub wojny nie mniej niż 50% stanów osobowych formacji powinno osiągnąć gotowość do działania w czasie 4 – 6 godzin od przekazania sygnału do ich sformowania.

- 2) Pełną gotowość do działania formacje osiągają w czasie do 12 godzin z zapewnieniem obsady minimum 90 % ukompletowania stanu osobowego i sprzętu.

-§ 7-

Dyrektora Wydziału Zarządzania Kryzysowego i Ochrony Ludności Urzędu Miasta Rzeszowa upoważniam i zobowiązuję do:

- 1) Wydawania szczegółowych wytycznych w sprawie organizacji i funkcjonowania Systemu Wykrywania i Alarmowania Miasta Rzeszowa oraz prowadzenia nadzoru realizacji zadań określonych w zarządzeniu.
- 2) Koordynowania całokształtu spraw związanych z tworzeniem i przygotowaniem do działania Systemu Wykrywania i Alarmowania Miasta Rzeszowa.

-§ 8-

1. Termin wykonania zarządzenia ustaląm do dnia 30 kwietnia 2008 roku.
2. Kierowników podmiotów wymienionych w §4 i §5 zobowiązuję do przedłożenia Dyrektorowi Wydziału Zarządzania Kryzysowego i Ochrony Ludności Urzędu Miasta Rzeszowa „Planów działania formacji OC” /zreorganizowanych formacji SWA/ do uzgodnienia w terminie ustalonym w pkt.1.
3. Zasady opracowania i treść „Planu działania formacji OC” /elementów SWA/ przedstawia załącznik Nr 11 do zarządzenia.

-§ 9-

Traci moc:

Zarządzenie Nr 128/2005 Prezydenta Miasta Rzeszowa – Szefa Obrony Cywilnej z dnia 16 września 2005 roku w sprawie reorganizacji systemu wykrywania i alarmowania Miasta Rzeszowa.

-§ 10-

Zarządzenie wchodzi w życie z dniem podpisania.

**PREZYDENT MIASTA RZESZOWA
SZEFA OBRONY CYWILNEJ**

Tadeusz FERENC

Skład Systemu Wykrywania i Alarmowania Miasta Rzeszowa oraz jego zadania.

1. Jednostki organizacyjne wykrywania zagrożeń i alarmowania:

- a) Drużyny Wykrywania i Alarmowania:
 - WSK „PZL - Rzeszów” S.A.,
 - ALIMA-GERBER S.A.,
 - PKP Polskie Linie Kolejowe S.A. Zakład Linii Kolejowych w Rzeszowie.
- b) Drużyny Alarmowania:
 - „ZELMER”,
 - ICN „POLFA” Rzeszów S.A.,
 - Rzeszowski Zakład Energetyczny S.A.,
 - Zakład Gazowniczy w Rzeszowie,
 - Szpital Wojewódzki Nr 2,
 - Rzeszowski Ośrodek Sportu i Rekreacji.

2. Do podstawowych zadań jednostek organizacyjnych wykrywania zagrożeń i alarmowania należy:

- a) wykrywanie niebezpiecznych dla ludzi emisji do środowiska substancji promieniotwórczych i toksycznych środków przemysłowych w czasie pokoju oraz uderzeń bronią masowego rażenia i środkami zapalającymi, skażeń i zakażeń w czasie wojny,
- b) rozpoznawanie skażeń promieniotwórczych, chemicznych zakażeń biologicznych, określenie dawek napromieniowania, wykrywanie innych nadzwyczajnych zagrożeń ludzi i środowiska oraz oznaczanie stref niebezpiecznych,
- c) pobieranie próbek i określanie stopnia skażenia produktów żywnościowych, płodów rolnych, roślinności, pasz, wody pitnej i wód powierzchniowych oraz gleby i powietrza,
- d) wstępne określanie prognoz rozwoju i skutków nadzwyczajnych zagrożeń dla potrzeb Prezydenta Miasta Rzeszowa
- e) przekazywanie danych o skażeniach, napromieniowaniu, zakażeniach i innych nadzwyczajnych zagrożeniach ludzi i środowiska do jednostek organizacyjnych zbierania i przetwarzania informacji oraz alarmowania,
- f) przekazywanie komunikatów i sygnałów alarmowych dla ludności w rejonie rozmieszczenia jednostki organizacyjnej oraz powiadamianie sił ratowniczych,

- g) wykonywanie innych zadań przewidzianych dla poszczególnych rodzajów FOC wykrywania i alarmowania, tworzonych przez Prezydenta Miasta Rzeszowa oraz kierowników zakładów pracy.

3. Jednostki organizacyjne zbierania i przetwarzania informacji oraz alarmowania:

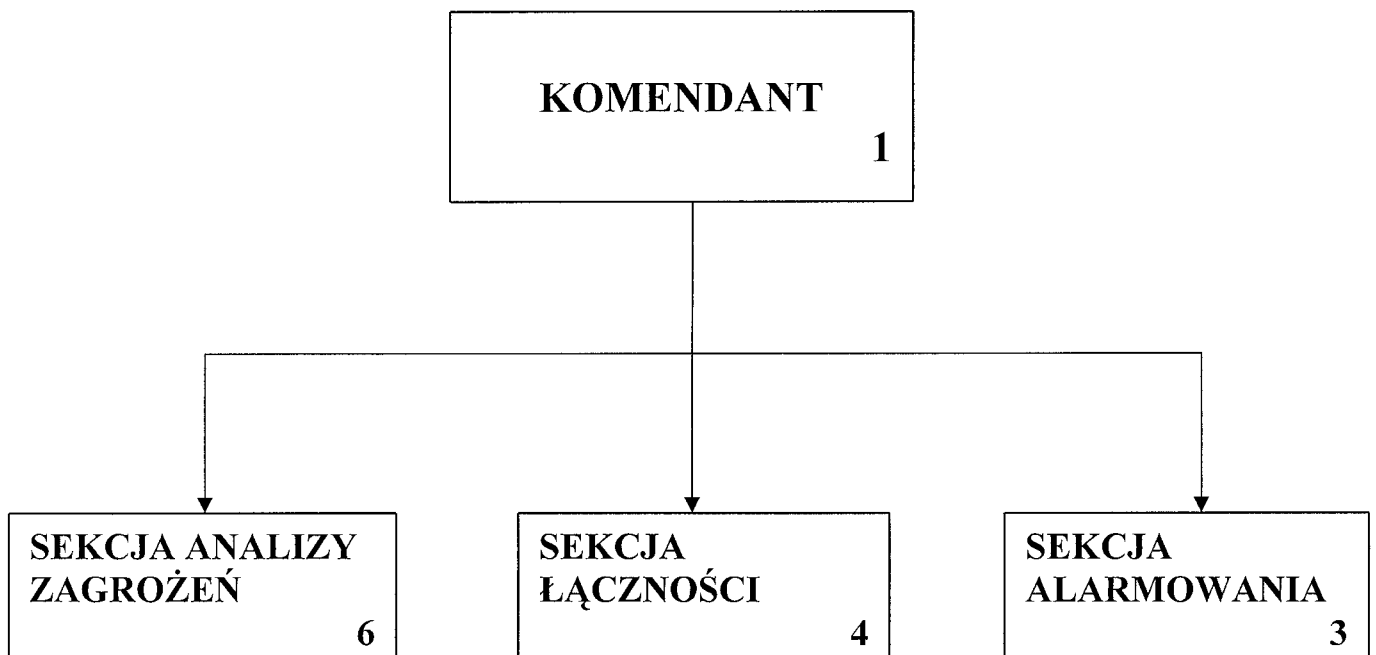
- a) Powiatowy Ośrodek Analizy Danych i Alarmowania:
 - Urząd Miasta Rzeszowa.
- b) Drużyny Wykrywania i Alarmowania:
 - WSK „PZL - Rzeszów” S.A.,
 - ALIMA-GERBER S.A.,
 - PKP Polskie Linie Kolejowe S.A. Zakład Linii Kolejowych w Rzeszowie.

4. Do podstawowych zadań jednostek zbierania i przetwarzania informacji i alarmowania należy:

- a) zbieranie i opracowywanie danych o skażeniach, napromieniowaniu, zakażeniach, uderzeniach bronią masowego rażenia oraz innych nadzwyczajnych zagrożeniach ludzi i środowiska, a także o warunkach atmosferycznych,
- b) określanie skali i skutków skażeń, napromieniowania i zakażeń, uderzeń bronią masowego rażenia i środkami zapalającymi oraz innych nadzwyczajnych zagrożeń ludzi i środowiska,
- c) ostrzeganie i alarmowanie zagrożonej ludności,
- d) opracowywanie odpowiednich wniosków i propozycji dla Prezydenta Miasta Rzeszowa,
- e) przekazywanie danych o skażeniach, uderzeniach bronią masowego rażenia i innych nadzwyczajnych zagrożeniach ludzi i środowiska do jednostek organizacyjnych nadrzędnych i współdziałających,
- f) wymiana informacji o nadzwyczajnych zagrożeniach ze służbami dyżurnymi sąsiednich powiatów, w których służby takie zostały utworzone,
- g) wykonywanie innych zadań przewidzianych dla poszczególnych jednostek organizacyjnych.

Załącznik Nr 2 do Zarządzenia Nr 21/2008
Prezydenta Miasta Rzeszowa - Szefa Obrony
Cywilnej z dnia 09 kwietnia 2008 roku

**Struktura organizacyjna
Powiatowego Ośrodka Analizy Danych i Alarmowania
w Rzeszowie.
/stan osobowy 14/**



Zadania

Powiatowego Ośrodka Analizy Danych i Alarmowania w Rzeszowie.

1. Zbieranie i opracowywanie danych o skażeniach, napromieniowaniu, zakażeniach, uderzeniach bronią masowego rażenia i innych nadzwyczajnych zagrożeniach ludności występujących na obszarze przydzielonego rejonu i w rejonach przyległych.
2. Prowadzenie nasłuchu w radiowej sieci ostrzegania 3 Korpusu Obrony Powietrznej Kraju.
3. Utrzymywanie sprawnej łączności z drużynami SWA w terenie, jednostkami współdziałającymi, szefami OC miast i gmin położonych w rejonie oraz z Wojewódzkim Ośrodkiem Analizy Danych i Alarmowania.
4. Prowadzenie bieżącej analizy prognozowanej i rzeczywistej sytuacji zagrożeń.
5. Powiadamianie o zagrożeniach oraz opracowywanie wniosków i propozycji dla szefów OC jednostek administracji samorządowej działających na obszarze Powiatu Rzeszowskiego.
6. Alarmowanie zagrożonej ludności za pomocą scentralizowanych systemów alarmowych, a także za pośrednictwem drużyn wykrywania i alarmowania oraz drużyn alarmowania.
7. Przekazywanie danych o zagrożeniach ujętych w pkt. 1 do jednostek współdziałających oraz do sąsiednich ośrodków powiatowych.
8. Prowadzenie rozpoznania zagrożeń i warunków atmosferycznych w najbliższym otoczeniu ośrodka za pomocą posiadanych urządzeń.

Wyposażenie w sprzęt obrony cywilnej Powiatowego Ośrodka Analizy Danych i Alarmowania w Rzeszowie.

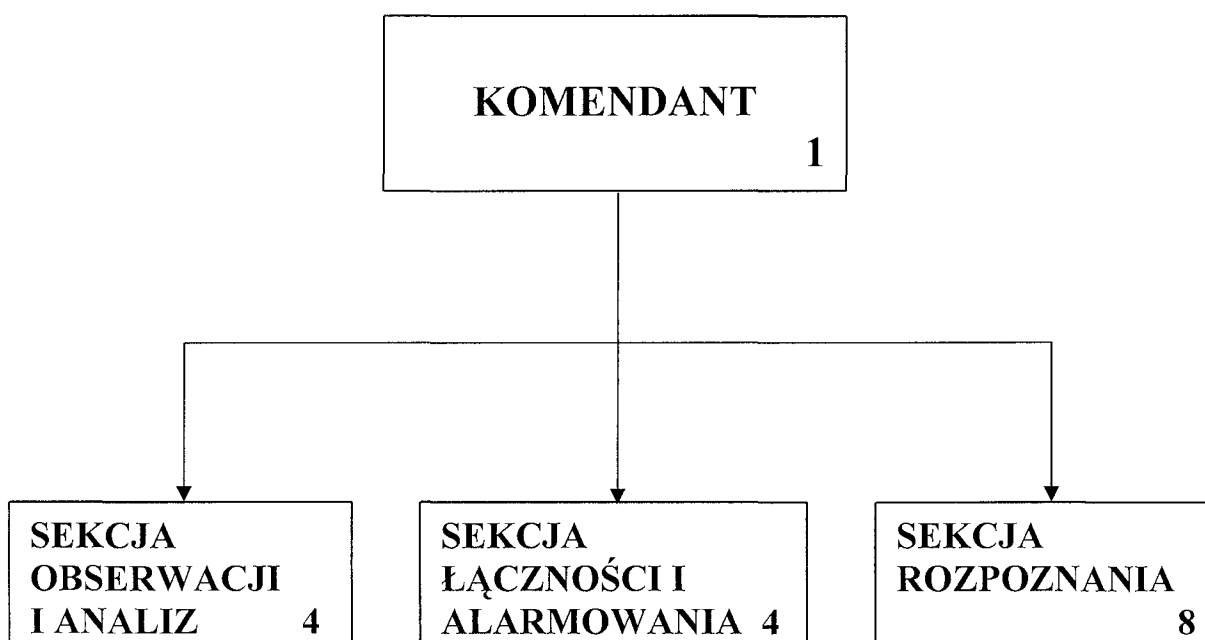
Lp.	Nazwa sprzętu	Jednostka miary	Komendant POADIA oraz Sekcja Analizy Zaurożeń	Sekcja Łączności	Sekcja alarmowania	Razem należność		Stan faktyczny
						Z zaopatrzenia centralnego	Z innych źródeł	
1.	2.	3.	4.	5.	6.	7.	8.	9.
1.	Maska pgaz. filtracyjna z komorą foniczną	Kpl	2	4	1	7	-	7
2.	Maska pgaz filtracyjna	„	5	-	2	7	-	7
3.	Część twarzowa maski dla rannego	Szt	1	-	-	1	-	1
4.	Odzież ochronna	Kpl	7	4	3	14	-	14
5.	Umundurowanie OC	„	7	4	3	14	-	14
6.	Torba sanitarna	„	1	-	-	1	-	1
7.	Nosze	Szt	1	-	-	1	-	-
8.	Dozymetr indywidualny	„	7	4	3	14	-	14
9.	Pulpit załadowczo – pomiarowy	„	1	-	-	1	-	1
10.	Indywidualny pakiet przeciwichemiczny	„	7	4	3	14	-	14
11.	Pakiet silikażelowy	„	7	4	3	14	-	-
12.	Pakiet radioochronny	„	7	4	3	14	-	-
13.	Pakiet dezaktywacyjny	„	7	4	3	14	-	-
14.	Opatrunek osobisty	„	7	4	3	14	-	14
15.	Polowy zestaw meteorologiczny	Kpl	1	-	-	1	-	1
16.	Przenośny sygnalizator skażeń chemicznych	„	-	-	1	1	-	-
17.	Rentgenometr przewoźny	„	1	-	-	1	-	1
18.	Przenośny sygnalizator promieniowania	Szt	-	-	1	1	-	1
19.	Zapassowe źródła zasilania do przyrządów bateryjnych	Kpl	1	-	2	-	3	-

1.	2.	3.	4.	5.	6.	7.	8.	9.
20.	Mikrokomputer z oprogramowaniem dot. prognozowania skażeń oraz bazy danych dla danego terenu	„	1	-	-	-	1	1
21.	Kalkulator	Szt	2	-	-	-	2	2
22.	Zegar budzik	„	-	-	1	-	1	1
23.	Tablice /planszety/ podświetlane	„	4	2	1	-	7	2
24.	Zestaw szablonów i przyborów kreślarskich	Kpl	1	-	-	-	1	1
25.	Dokumentacja jednostki /instrukcje, mapy, dzienniki/	„	1	-	-	-	1	1
26.	Stół operatora z wyposażeniem łączności	„	-	1	-	-	1	1
27.	Radiotelefon stacjonarny pracujący w sieci wojewody	„	-	1	-	-	1	1
28.	Odbiornik radiokomunikacyjny	„	-	-	1	1	-	1
29.	Aparatura sygnalizacyjna operatora OR	„	-	-	1	1	-	-
30.	Odbiornik telewizyjny	„	-	-	1	-	1	1
31.	Radiomagnetofon D,S, UKF	„	-	-	1	-	1	1
32.	Telefaks	„	-	1	-	-	1	1
33.	Aparat telefoniczny /polowy lub CA, zależnie od warunków miejscowych/	Szt	-	4	-	-	4	4
34.	Urządzenia nagłaśniające	Kpl	-	-	1	-	1	-
35.	Centrala alarmowa /nadajnik dyspozytora/	„	-	-	1	1	-	1
36.	Urządzenie do alarmowania /zasadnicze i zastępcze/	„	-	-	1	-	1	1
37.	Ratowniczy system lokacyjny schronów /LNS/	„	-	1	-	1	-	-
38.	Zestaw narzędzi i części zamiennych sprzętu łączności	„	-	1	-	-	1	-
39.	Latarka	Szt	1	1	1	-	3	1
40.	Łopata	„	1	-	-	-	1	1
41.	Siekiera	„	1	-	-	-	1	1
42.	Kilof /lom/	„	1	-	-	-	1	1

Załącznik Nr 5 do Zarządzenia Nr 21/2008
Prezydenta Miasta Rzeszowa - Szefa Obrony
Cywilnej z dnia 09 kwietnia 2008 roku

Struktura organizacyjna Drużyny Wykrywania i Alarmowania.

/stan osobowy 17/



Zadania

Drużyny Wykrywania i Alarmowania.

1. Rozwinięcie posterunku wykrywania i alarmowania /PWA/ w pobliżu Stanowiska Kierowania /SK/ kierownika zakładu pracy /w przypadku drużyny zakładowej/ oraz utrzymywanie z tym SK ciągłej łączności.
2. Utrzymanie ciągłej łączności z wyznaczonym powiatowym ośrodkiem analizy danych i alarmowania oraz z określonymi posterunkami wykrywania zagrożeń.
3. Wydzielenie ze swego składu patroli do prowadzenia rozpoznania w przydzielonym rejonie.
4. Prowadzenie rozpoznania skażeń i rozpoznania ogólnego w pobliżu posterunku lub w przydzielonym rejonie.
5. Prowadzenie obserwacji uderzeń środkami rażenia.
6. Pobieranie próbek materiałów skażonych, wstępne określenie rodzaju i stopnia skażenia oraz przekazywanie tych danych i próbek do ustalonej jednostki laboratoryjnej.
7. Analiza sytuacji zagrożeń według danych z rozpoznania.
8. Określenie warunków atmosferycznych w przyziemnej warstwie powietrza.
9. Alarmowanie zagrożonej ludności za pomocą scentralizowanych systemów alarmowych oraz za pośrednictwem punktów alarmowych osiedli i zakładów pracy.
10. Powiadomianie szefa OC gminy /miasta/ o zagrożeniach i wnioskowanie w sprawie ostrzeżenia ludności.
11. Przekazywanie informacji o skażeniach, napromienieniu, uderzeniach BRM i innych nadzwyczajnych zagrożeniach ludności szefowi OC /kierownikowi zakładu pracy/.

Wyposażenie w sprzęt obrony cywilnej Drużyny Wykrywania i Alarmowania.

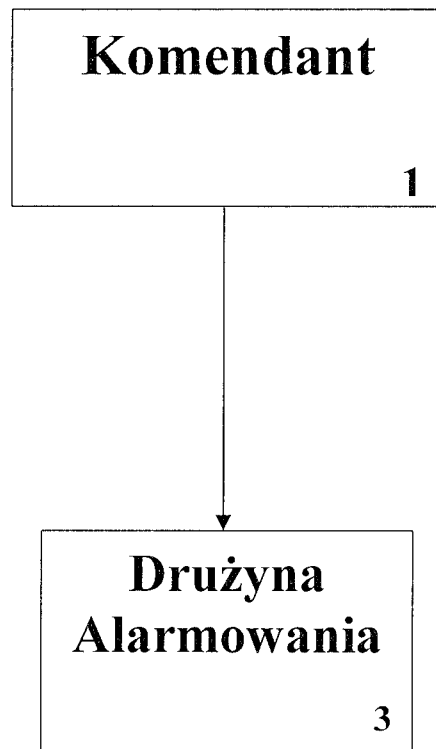
Lp.	Nazwa sprzętu	Jednostka miary	Komendant DWA oraz Sekcja Obserwacji i Analiz	Sekcja Łączności i Alarmowania	Sekcja Rozpoznania	Razem należność		Stan faktyczny
						Z zaopatrzenia centralnego	Z innych źródeł	
1.	2.	3.	4.	5.	6.	7.	8.	9.
1.	Maska pgaz. filtracyjna z komorą foniczną	Kpl	2	4	3	9	-	
2.	Maska pgaz filtracyjna	„	3	-	3	8	8	
3.	Część twarzowa maski dla rannego	Szt	2	-	-	2	-	
4.	Odzież ochronna	Kpl	5	4	8	17	-	
5.	Umundurowanie OC	„	5	4	8	17	-	
6.	Kombinezon /płaszcz/ przeciwdeszczowy	Szt	5	4	8	-	17	
7.	Aparat tlenowo-izolacyjny	Kpl	-	-	2	2	-	
8.	Torba sanitarna	„	1	-	2	3	-	
9.	Nosze	Szt	1	-	-	1	-	
10.	Dozymetr indywidualny	„	5	4	8	17	-	
11.	Pulpit załadowczo – pomiarowy	„	1	-	-	1	-	
12.	Indywidualny pakiet przeciwchemiczny	„	5	4	8	17	-	
13.	Pakiet silikażelowy	„	5	4	8	17	-	
14.	Pakiet radioochronny	„	5	4	8	17	-	
15.	Pakiet dezaktywacyjny	„	5	4	8	17	-	
16.	Opatrunek osobisty	„	5	4	8	17	-	
17.	Zestaw odkażający	Kpl	-	-	3	3	-	
18.	Przyrząd rozpoznania chemicznego	„	-	-	3	3	-	
19.	Przenośny sygnalizator skażeń chemicznych	„	1	-	3	4	-	
20.	Zestaw do pobierania prób materiałów skażonych	„	-	-	3	3	-	

1.	2.	3.	4.	5.	6.	7.	8.	9.	
21.	Zestaw znaków ostrzegawczych	Kpl	-	-	3	-	3		
22.	Połowy zestaw meteorologiczny	„	1	-	2	3	-		
23.	Przyrząd do obserwacji wybuchów jądrowych	„	1	-	-	1	-		
24.	Rentgenoradiometr przenośny	„	-	-	3	3	-		
25.	Rentgenometr przewoźny	„	1	-	2	3	-		
26.	Przenośny sygnalizator promieniowania	Szt	1	-	3	4	-		
27.	Zapasyowe źródła zasilania do przyrządów bateryjnych	Kpl	3	-	8	11	-		
28.	Sekundomierz	Szt	1	-	1	-	2		
29.	Kalkulator	„	2	-	-	-	2		
30.	Zegar budzik	„	-	1	-	-	1		
31.	Tablice /planszety/ podświetlane	„	2	2	-	-	4		
32.	Zestaw szablonów i przyborów kreślarskich	Kpl	1	-	-	-	1		
33.	Dokumentacja jednostki /instrukcje, mapy, dzienniki/	„	1	-	-	-	1		
34.	Stół operatora z wyposażeniem łączności	„	-	1	-	-	1		
35.	Radiotelefon stacjonarny pracujący w sieci wojewody	„	-	1	-	-	1		
36.	Radiotelefon przenośny	„	-	1	3	-	4		
37.	Odbiornik telewizyjny	„	-	1	-	-	1		
38.	Radiomagnetofon D,S, UKF	„	-	1	-	-	1		
39.	Telefaks	„	-	1	-	-	1		
40.	Aparat telefoniczny /połowy lub CA, zależnie od warunków miejscowych/	Szt	-	4	-	-	4		
41.	Urządzenia nagłaśniające	Kpl	-	1	-	-	1		
42.	Centrala alarmowa /nadajnik dyspozytora/	„	-	1	-	1	-		
43.	Urządzenie do alarmowania /zasadnicze i zastępcze/	„	-	1	-	-	1		
44.	Ratowniczy system lokacyjny schronów /LNS/	„	-	1	-	1	-		
45.	Zestaw narzędzi i części zamiennych sprzętu łączności	„	-	1	-	-	1		
46.	Buty gumowo-filcowe	Para	5	4	8	-	17		
47.	Zestaw narzędzi do budowy linii telefonicznej	Kpl	-	1	-	1	-		
48.	Kabel telefoniczny	Mb	Według potrzeb						
49.	Bęben do kabla telefonicznego	Szt	Według potrzeb						
50.	Zwijak do kabla telefonicznego	„	-	1	-	1	-		

1.	2.	3.	4.	5.	6.	7.	8.	9.
51.	Tyczka z rososzką	Szt	-	1	-	1	-	
52.	Pojazd osobowy /samochód motocykl, motorower, 2 rowery- zależnie od warunków miejscow/	Kpl	-	-	2	-	2	
53.	Lornetka	Szt	1	-	3	-	4	
54.	Kompas	„	-	-	3	3	-	
55.	Latarka	„	1	1	6	-	8	
56.	Łopata	„	1	-	-	-	1	
57.	Siekiera	„	1	-	-	-	1	
58.	Kilof /lom/	„	1	-	-	-	1	

Załącznik Nr 8 do Zarządzenia Nr 21/2008
Prezydenta Miasta Rzeszowa - Szefa Obrony
Cywilnej z dnia 09 kwietnia 2008 roku

**Struktura organizacyjna
Drużyny Alarmowania.
/stan osobowy 4/**



Załącznik Nr 9 do Zarządzenia Nr 21/2008
Prezydenta Miasta Rzeszowa - Szefa Obrony
Cywilnej z dnia 09 kwietnia 2008 roku

Zadania Drużyny Alarmowania.

1. Utrzymanie stałej łączności z szefem obrony cywilnej gminy, miasta /dyrektorem zakładu/.
2. Alarmowanie zagrożonej ludności przy pomocy syreny alarmowej.
3. Utrzymywanie w stałej sprawności technicznej urządzeń alarmowych.
4. Prowadzenie dokumentacji.

Załącznik Nr 10 do Zarządzenia Nr 21/2008
Prezydenta Miasta Rzeszowa - Szefa Obrony
Cywilnej z dnia 09 kwietnia 2008 roku

Wyposażenie w sprzęt obrony cywilnej Drużyny Alarmowania.

Lp.	Nazwa sprzętu	J m.	Ilość	Razem należność	
				Z zaopat- rzenia centralne go	Z innych źródeł
1.	2.	3.	4.	5.	6.
1.	Maska pgaz. filtracyjna z komorą foniczną	Kpl	2	2	-
2.	Maska pgaz filtracyjna	„	2	2	-
3.	Odzież ochronna	„	4	4	-
4.	Umundurowanie OC	„	4	4	-
5.	Kombinezon /płaszcz/ przeciwdeszczowy	Szt	4	-	4
6.	Dozymetr indywidualny	„	4	4	-
7.	Indywidualny pakiet przeciwichemiczny	„	4	4	-
8.	Pakiet silikażelowy	„	4	4	-
9.	Pakiet radioochronny	„	4	4	-
10.	Pakiet dezaktywacyjny	„	4	4	-
11.	Opatrunek osobisty	„	4	4	-
12.	Radiotelefon pracujący w sieci Prezydenta Miasta Rzeszowa	Kpl	1	-	1
13.	Telefon	„	1	-	1
14.	Odbiornik radiowy	„	1	-	1
15.	Zegar /budzik/	Szt	1	-	1
16.	Urządzenie do alarmowania /zasadnicze i zastępcze/	Kpl	1	-	1
17.	Buty gumowo - filcowe	Para	4	-	4
18.	Latarka	Szt	2	-	2
19.	Zestaw narzędzi do usuwania prostych usterek /ustalają kierownicy podmiotów gospodarczych i instytucji/	Kpl	1	-	1

Zasady opracowania i treść „Planu działania formacji OC” /elementów SWA/

1. Plan działania formacji obrony cywilnej składa się z:
 - a) części opisowej,
 - b) części graficznej,

2. W części opisowej planu uwzględnia się:
 - a) przeznaczenie i strukturę organizacyjną formacji,
 - b) obsadę osobową formacji,
 - c) wyposażenie (należność i stan ukompletowania sprzętu),
 - d) harmonogram osiągania gotowości do działania,
 - e) plan powiadamiania członków formacji,
 - f) wykaz numerów telefonów osób funkcyjnych /faxów/,
 - g) zadania formacji,
 - h) inne dane wynikające ze specyfiki i przeznaczenia formacji.

3. W części graficznej planu uwzględnia się:
 - a) miejsce formowania formacji,
 - b) miejsce /rejon/ rozmieszczenia formacji,
 - c) drogi marszu,
 - d) stanowiska kierowania szefów OC wyższego i niższego szczebla (centra zarządzania kryzysowego), kierowników służb, inspekcji i straży oraz zakładów pracy,
 - e) rozmieszczenie urządzeń alarmowych /syren, itp./ oraz zasięgi słyszalności,
 - f) drogi wyznaczone dla patroli rozpoznania skażeń,
 - g) stałe miejsca pobierania próbek i dokonywania pomiarów,
 - h) schemat łączności,
 - i) źródła zaopatrywania w sprzęt.

Części graficzne opracowuje się:

1. w podmiotach gospodarczych i instytucjach – na planie,
2. w powiecie – na mapie w skali 1 : 50.000 lub 1 : 100.000

Plan działania:

1. opracowuje się w jednym egzemplarzu,
2. podpisuje komendant formacji,
3. zatwierdza kierownik podmiotu gospodarczego lub instytucji,
4. przechowuje organ tworzący formację.